

# Comité de pilotage

## Site Natura 2000 FR 5310094 « Rade de Lorient »



27 janvier 2016

Photos : Yves LE BAIL, Christian DANILO, Martin DE BAETS, Orlane DORÉ



# Accueil

## Monique ORGEBIN

Adjointe au Maire de Riantec

27 janvier 2016



# Introduction

## Jean-Francis Treffel

Sous-Préfet de Lorient

27 janvier 2016



# Introduction

## Nathalie Le Magueresse

Présidente du Comité de Pilotage du site Natura 2000

27 janvier 2016



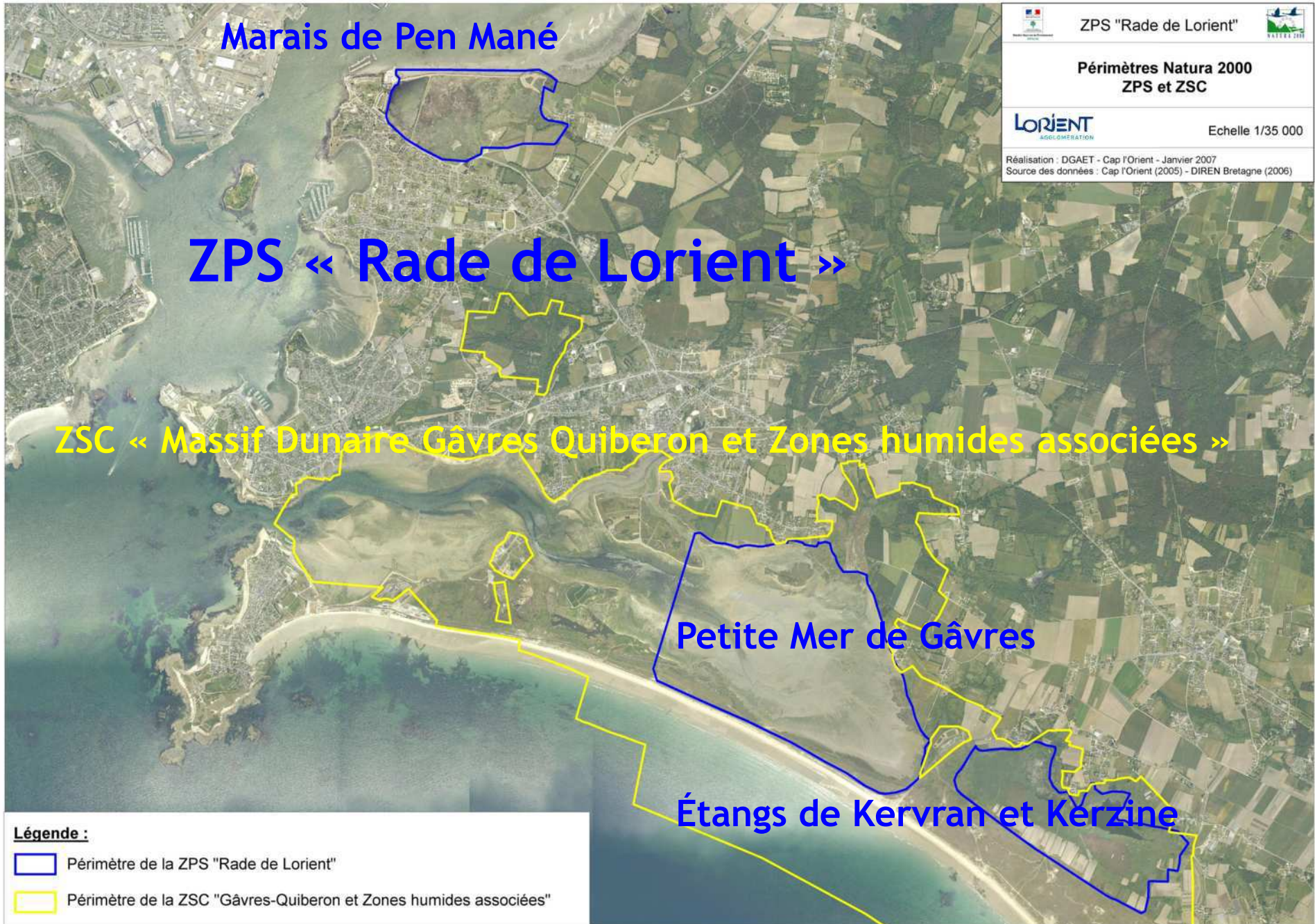
## Ordre du jour

- Présentation du bilan d'activité 2012-2015 sur le site Natura 2000 :
  - Actions menées sur le Marais de Pen Mané à Locmiquélic,
  - Actions menées sur les Étangs de Kervran et Kerzine à Plouhinec,
  - Actions menées sur la Petite Mer de Gâvres,
  - Actions transversales d'animation, suivis et communication.
- Projection du film sur Natura 2000 au Pays de Lorient « Chut...espèces en voie de cohabitation »,
- Présentation du projet d'arrêté de protection de biotope (APB) pour la maîtrise de la fréquentation sur le plan d'eau de la Petite Mer de Gâvres,
- Présentation du prévisionnel d'activité pour l'année 2016.



# RÉSEAU NATURA 2000 LORIENT AGGLOMERATION







## Présidence des 6 sites Natura 2000 sur le territoire de Lorient Agglomération

- « **Rivière Laïta, Pointe du Talud, étangs du Loc'h et de Lannédec** » (Guidel-Ploemeur) : candidature pour la présidence du COPIL Armelle Nicolas,
- « **Rade de Lorient** » : Nathalie Le Magueresse (reconduction à la présidence du COPIL en janvier 2016),
- « **Ile de Groix** » : Dominique Yvon (désignation en mai 2015),
- « **Rivière du Scorff** » : Jo Daniel (désignation en juin 2015),
- « **Chiroptères du Morbihan** : Jean-Jacques Tromilin (CD56).





# Présentation du bilan d'activités 2012-2015

Typhaine DELATOUCHE, Orlane DORÉ, Christian DANILO  
et Christophe LE PIMPEC

27 janvier 2016




Commune de  
Locmiquélic

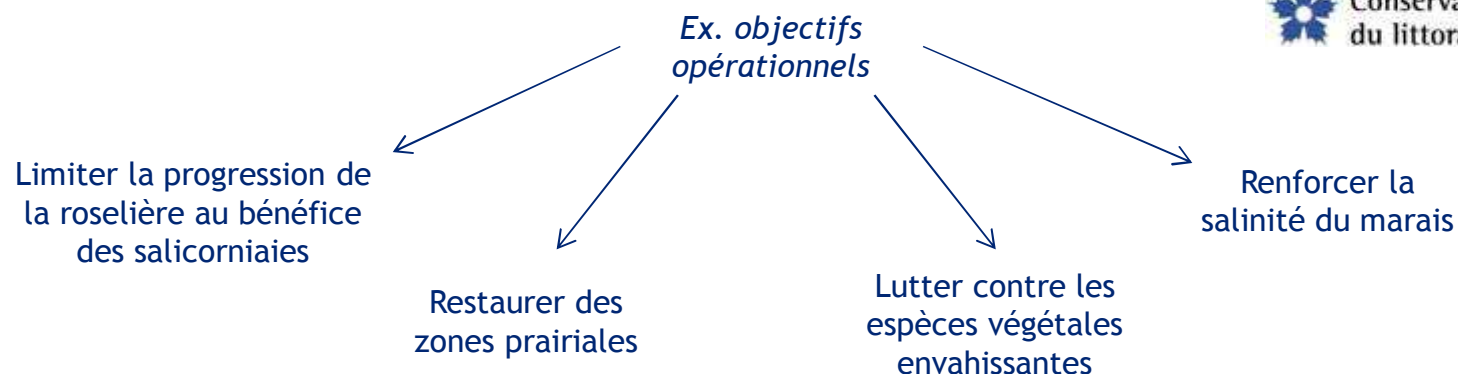


# Actions menées sur le marais de Pen Mané à Locmiquélic

- **Rédaction du plan de gestion 2014-2024** - Conservatoire du littoral (Rédaction Le Bihan Ingenierie),
  - Créer un réservoir de faune et de flore en diversifiant les habitats naturels,
  - Proposer des panoramas exceptionnels sur la rade de Lorient et les marais,
  - Favoriser la découverte d'un espace naturel original.



 Conservatoire  
du littoral





## Actions menées sur le marais de Pen Mané à Locmiquélic

- **Contrat Natura 2000 2011-2015** - Commune de Locmiquélic avec appui des chargées de mission Natura 2000 et du Conservatoire du littoral,
  - Fauche de la roselière avec exportation,
  - Gestion des niveaux d'eau du marais,
  - Curage du fossé périphérique,
  - Création d'ilots pour l'avifaune,
  - Gestion des espèces envahissantes,
  - Restriction des usages et information aux usagers,

➔ Expertise écologique





## Contrat Natura 2000 - 2011-2015

- **Expertise écologique réalisée par Bretagne Vivante :**

- regrouper les résultats des suivis écologiques menés par différents partenaires dans un rapport unique,
- analyser les résultats de ces suivis au regard des objectifs poursuivis,
- proposer des recommandations pour l'ajustement de la gestion et en particulier pour les actions suivantes du contrat Natura 2000 : la fauche de la roselière, la gestion des niveaux d'eau et la limitation des espèces invasives,
- faire des recommandations concernant les protocoles de suivis à mettre en œuvre en plus de ceux existants pour affiner annuellement la gestion.



## Contrat Natura 2000 - 2011-2015

- Expertise écologique réalisée par Bretagne Vivante :

- Site très fréquenté par les ornithologues : augmentation du nombre de visites (informations disponibles sur 135 jours en 2014),
- Mise en place d'un protocole de suivi standardisé en 2013 par Martin Diraison,
- Peuplement d'oiseaux largement dominé par les Laridae (33%), puis les Scolopacidae (18%), les Anatidae (17%) et les Charadriidae (13%).

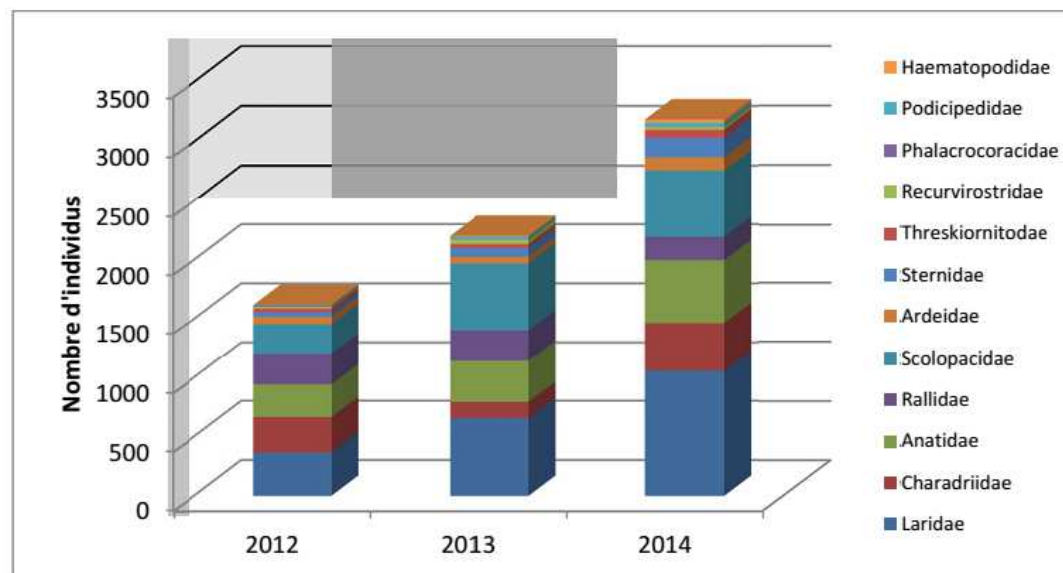


Figure 2: Abondance des familles d'oiseaux d'eau (sommés des effectifs maximaux) de 2012 à 2014.





## Contrat Natura 2000 - 2011-2015

- Expertise écologique réalisée par Bretagne Vivante :

- Répartition spatiale des oiseaux : effectif moyen de 233 individus pour la lagunage (plan d'eau Ouest) et 225 pour la lagune côtière (plan d'eau Est). Effectif de la mare négligeable.

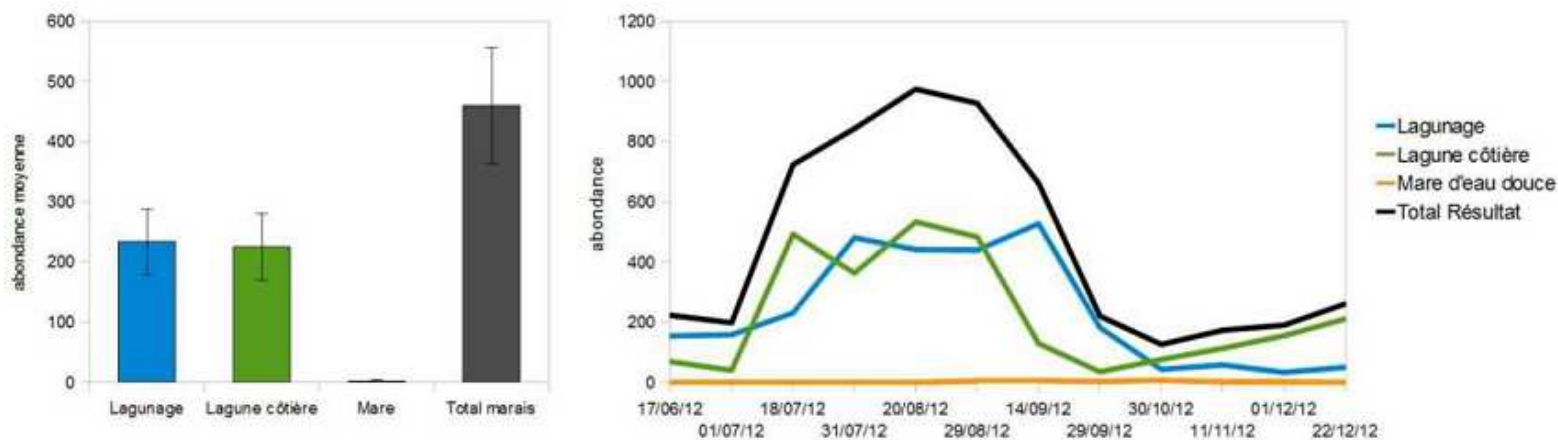


Figure 5: A gauche, abondances moyennes obtenues au cours de la période de suivi. A droite, évolution dans le temps des abondances par zones de comptage.

## Contrat Natura 2000 - 2011-2015

- Fauche annuelle de la roselière avec exportation sur 5ha, réalisée par l'entreprise Daniel Volant,

→ Composante majeure du site : surface (48%), fonctionnement écologique → accueil d'espèces d'oiseaux d'intérêt patrimonial, notamment le Phragmite aquatique en halte migratoire.

- Fauche qui se limitait jusqu'à aujourd'hui à la frange nord pour limiter le développement de la roselière.



- Ne semble pas empêcher son développement
- Limite le développement de la roselière à scirpe (habitat fonctionnel)

→ Concentrer les efforts sur la frange Est (zone de transition, roselière basse clairsemée),

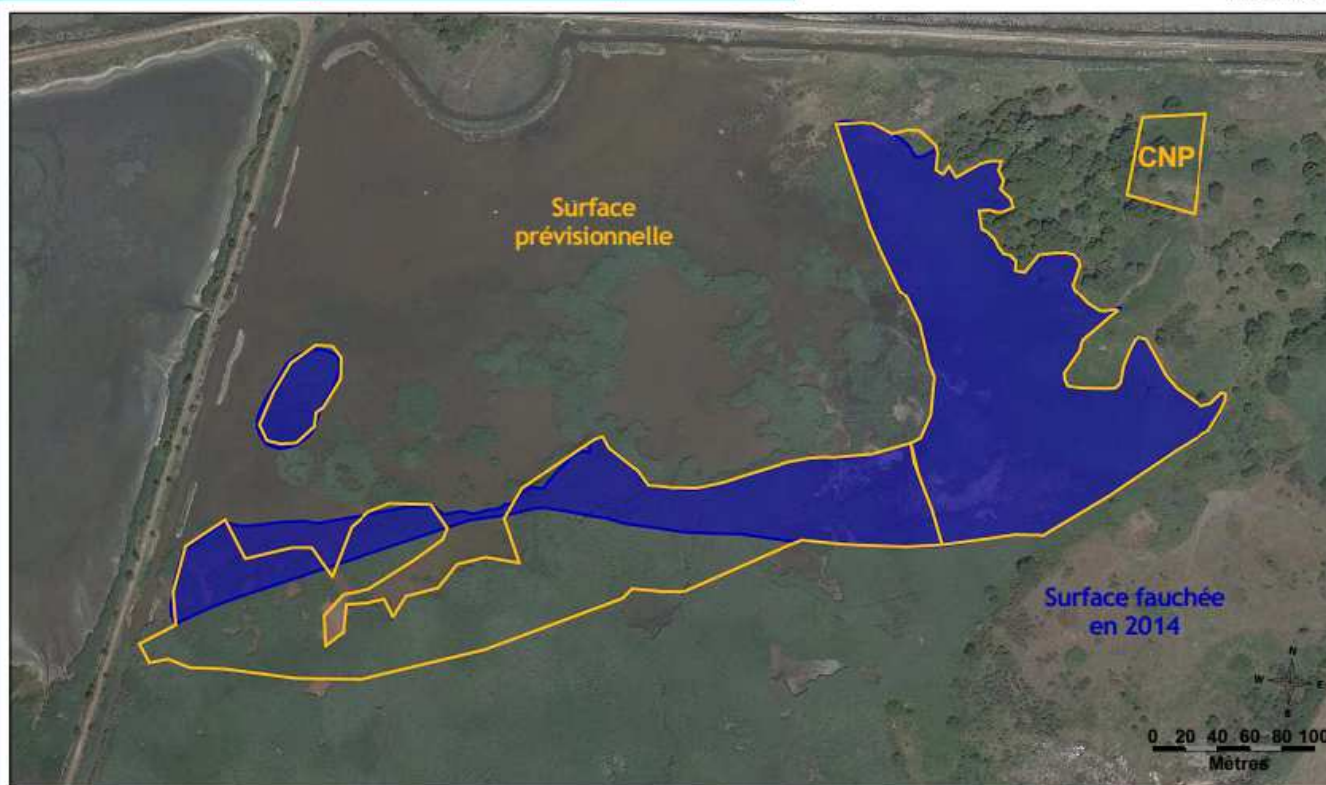
→ Augmenter la salinité du marais pour favoriser les scirpes.



## Contrat Natura 2000 - 2011-2015

- Fauche annuelle de la roselière avec exportation sur 5ha, réalisée par l'entreprise Daniel Volant,

COMMUNE DE LOCMIQUELIC  
Contrat Natura 2000 de Pen Mané  
Travaux de fauche avec exportation 2015 - Surface prévisionnelle



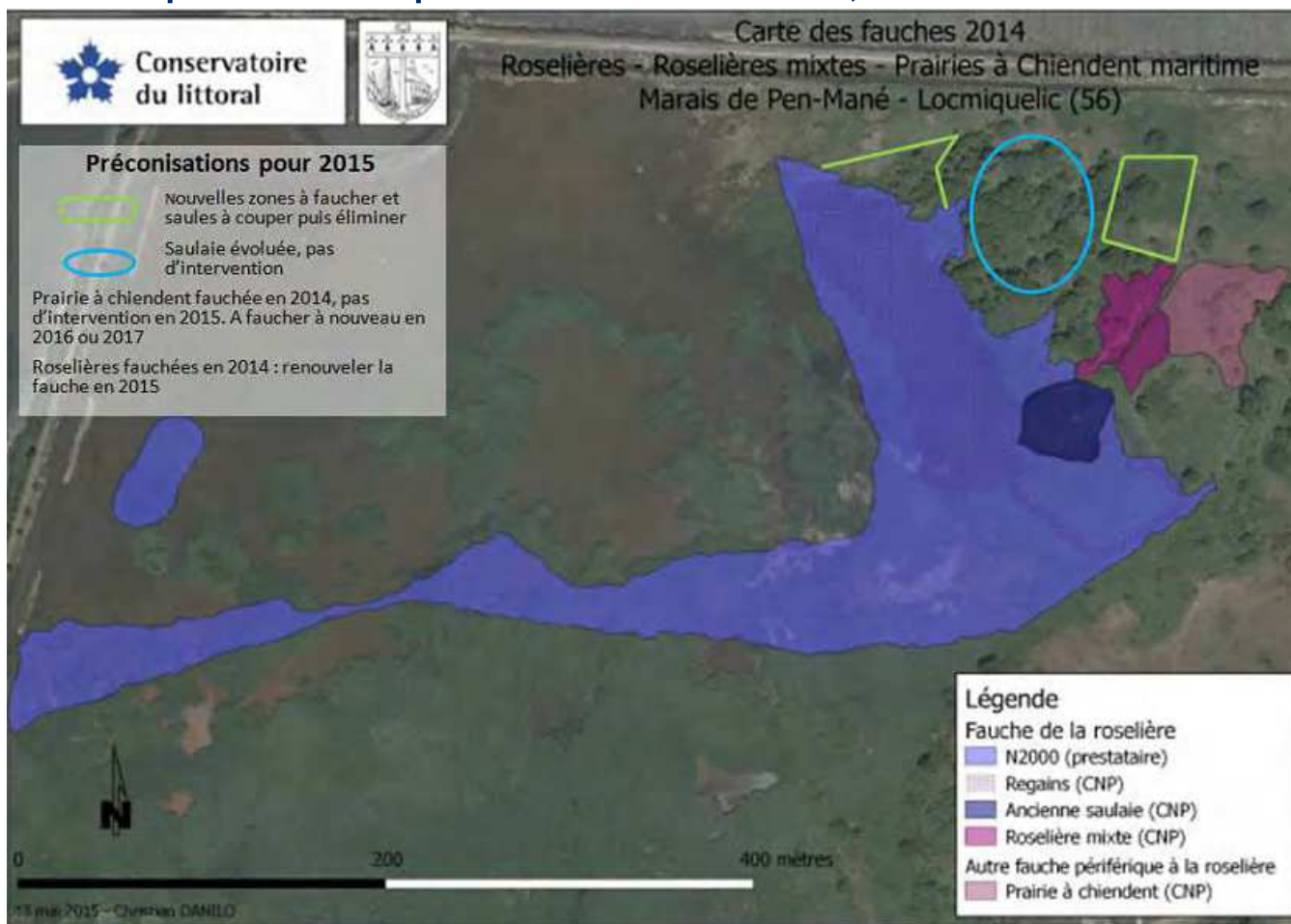
Pôle AET - 2015-07-20





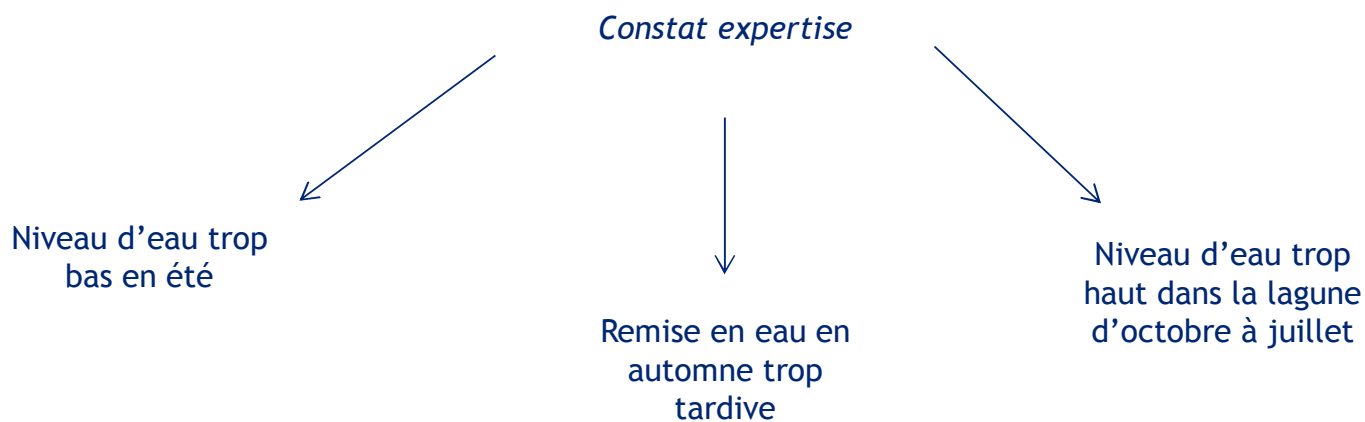
## Contrat Natura 2000 - 2011-2015

- Fauche annuelle de la roselière avec exportation sur 5ha, réalisée par l'entreprise Daniel Volant,



## Contrat Natura 2000 - 2011-2015

- Gestion des niveaux d'eau par le contrôle des vannes réalisée par Christian Danilo,
  - reproduire les variations naturelles de niveaux d'eau dans une zone humide : haut en hiver, abaissement au printemps, étiage estival puis remontée progressive à l'automne.



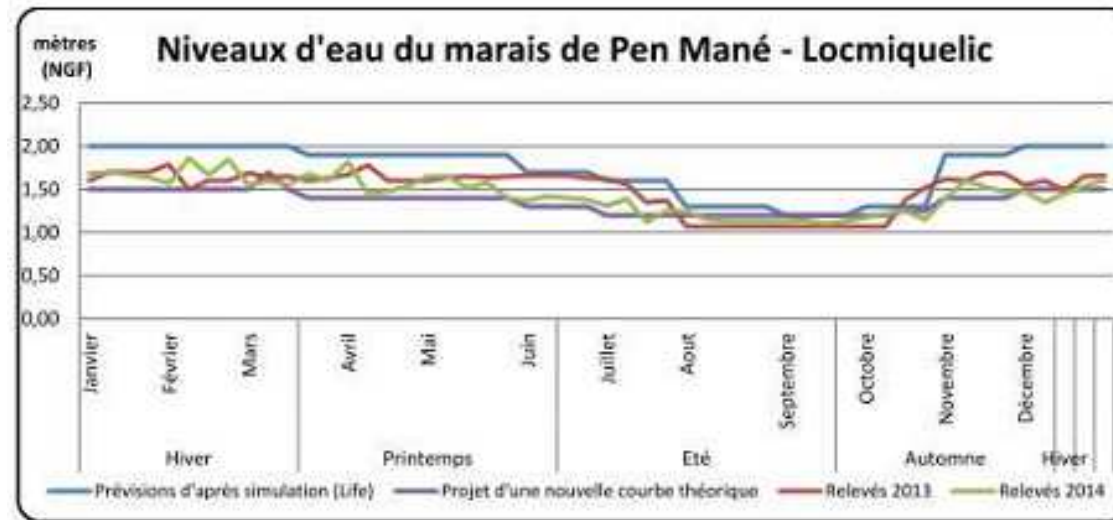
➔ Proposition d'une nouvelle courbe théorique pour une meilleure utilisation du site par les oiseaux





# Contrat Natura 2000 - 2011-2015

- Gestion des niveaux d'eau par le contrôle des vannes



*Variations du niveau d'eau au cours des années 2012 et 2013 comparées aux prescriptions du cahier des charges et à la nouvelle courbe théorique*

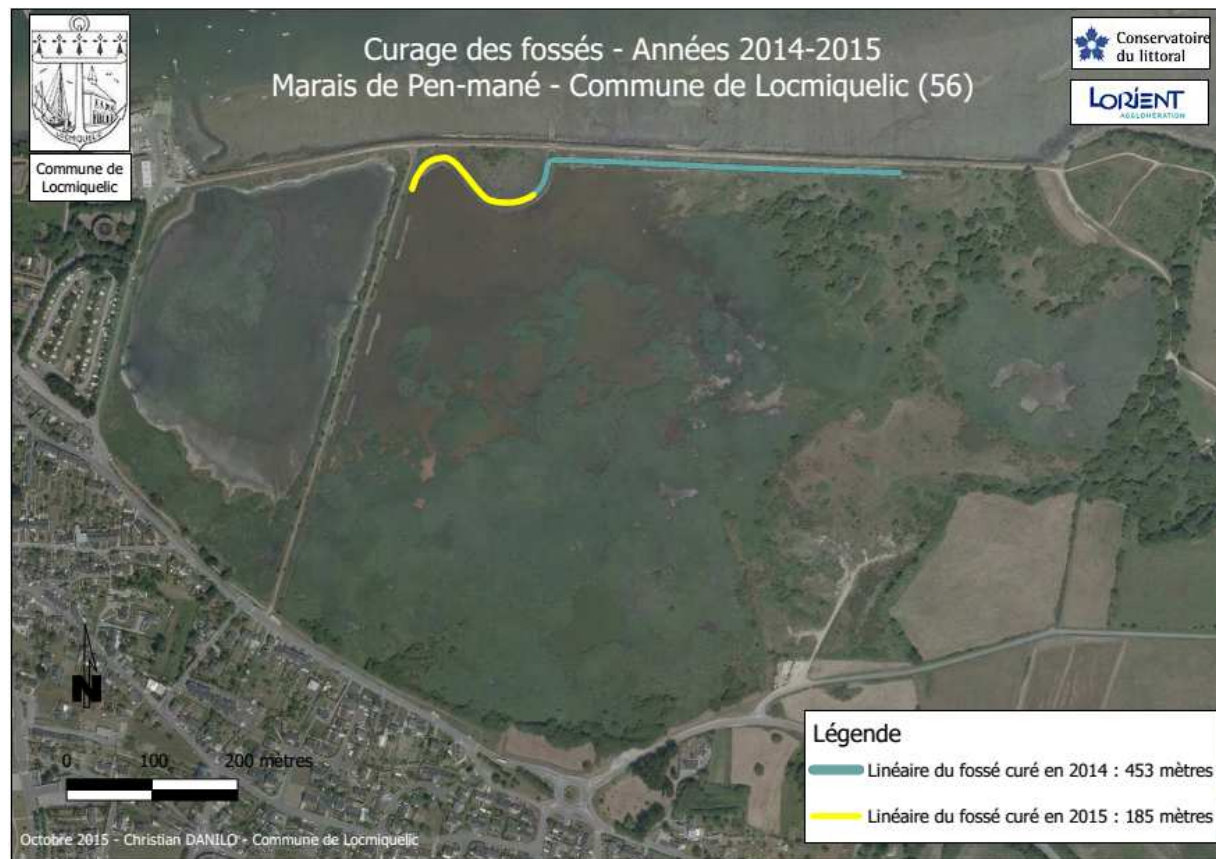
➔ Nouvelle courbe théorique (en violet sur le graphique) en 2014

➔ Augmentation de l'apport d'eau salée à la fin de l'été qui permet le développement des petites roselières à Scirpe maritime en bordure du plan d'eau



## Contrat Natura 2000 - 2011-2015

- Curage du fossé périphérique, réalisé en 2014 et 2015 par l'entreprise CHARIER sur un linéaire de 638 ml, à l'aide du pelle équipée de chenilles larges. (Surface prévue au contrat : 1200 ml → estimation difficile des volumes, période tardive d'intervention)



## Contrat Natura 2000 - 2011-2015

- Création d'îlots pour l'avifaune : fascines réalisées en 2014 par le chantier Nature et Patrimoine mais îlots non terminés à cause de l'arrêt prématuré des travaux de curage.



## Contrat Natura 2000 - 2011-2015

- Restriction des usages : pose de barrières, chicanes, pose-vélos en régie par le Chantier Nature et Patrimoine (réalisé en 2012).



## Actions du Chantier Nature et Patrimoine

- Gestion des espèces végétales envahissantes
- Suivis naturalistes
  - Suivi de la flore patrimoniale (Asphodèle d'Arrondeau, Fougère des marais, Orchidée des marais...),
  - Cartographie des habitats (Maxime Hourdé)
  - Suivis ornithologique, entomologique...,
  - Suivi de la salinité.





## Actions du Chantier Nature et Patrimoine

- Entretien du site (fauche des sentiers, fauche de la roselière au niveau des stations d'espèces patrimoniales, enlèvement de saules, enlèvement des déchets...)





## Actions du Chantier Nature et Patrimoine

- Projet de sentier pédagogique : réalisation du parcours sur l'ancienne décharge de manière à boucler le sentier autour du marais.



## Actions du Chantier Nature et Patrimoine

- Projet de sentier pédagogique : débroussaillage, évacuation des déchets, construction du platelage...



## Actions du garde du littoral

- Suivi des chantiers,
- Gestion des niveaux d'eau,
- Surveillance, information aux usagers,
- Rapport d'activités...

→ Commissionnement depuis 2016





## Actions menées sur les étangs de Kervran et Kerzine à Plouhinec

- Acquisition de connaissance sur le site
  - Plan National d'Action Phragmite Aquatique (PNA) - Bretagne Vivante
  - Sorties naturalistes sur les étangs
- Actions menées par le Syndicat Mixte Grand Site Gâvres-Quiberon



## Acquisition de connaissance sur le site *Plan National d'Action Phragmite Aquatique (PNA)*

→ Programme National décliné au niveau régional et piloté par Bretagne vivante

→ Actions menées sur les Etangs de Kervran et Kerzine dans le cadre du PNA :

→ Bagage du phragmite aquatique :

→ Sur Kervran Kerzine, deux bagages sur des périodes courtes et plutôt tardives (protocole standard de 10 jours entre le 5 et 25 août):

→ 9 au 12 septembre 2002 : 2 captures

→ 4 au 9 septembre 2008 : 2 captures

N.B : bagage uniquement sur des secteurs de roselière haute alors que depuis 2010 bagage sur des milieux plus ouvert,

→ Sur des sites proches, fort potentiel :

Kerminihy en août 2012 : 2 captures

Kersahu en août 2014 : 2 captures

Pen Mané 2002, 2008, 2009, 2010 : prospections avec toujours des captures

Etangs du Loch 2012 : 18 captures, meilleur site en Bretagne cette année là, après Trunvel

→ Sorties naturalistes sur les étangs.

## Acquisition de connaissance sur le site *Plan National d'Action Phragmite Aquatique (PNA)*

- Programme National décliné au niveau régional et piloté par Bretagne vivante
- Actions menées sur les Etangs de Kervran et Kerzine dans le cadre du PNA :
  - Diagnostic :

- Cartographie des habitats favorables aux phragmites (TBM, 2013) :

- + Site de grande taille : 97 ha

- + Site de bord de mer assez ouvert autour

- - Très faible surface de zones d'alimentation :

- B 0,2 ha

- C 0,5 ha

- D 1 ha (prairies sèches)

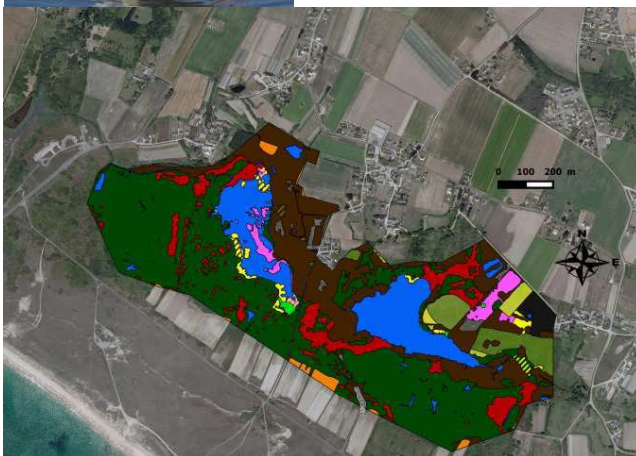
- - Beaucoup de cultures autour

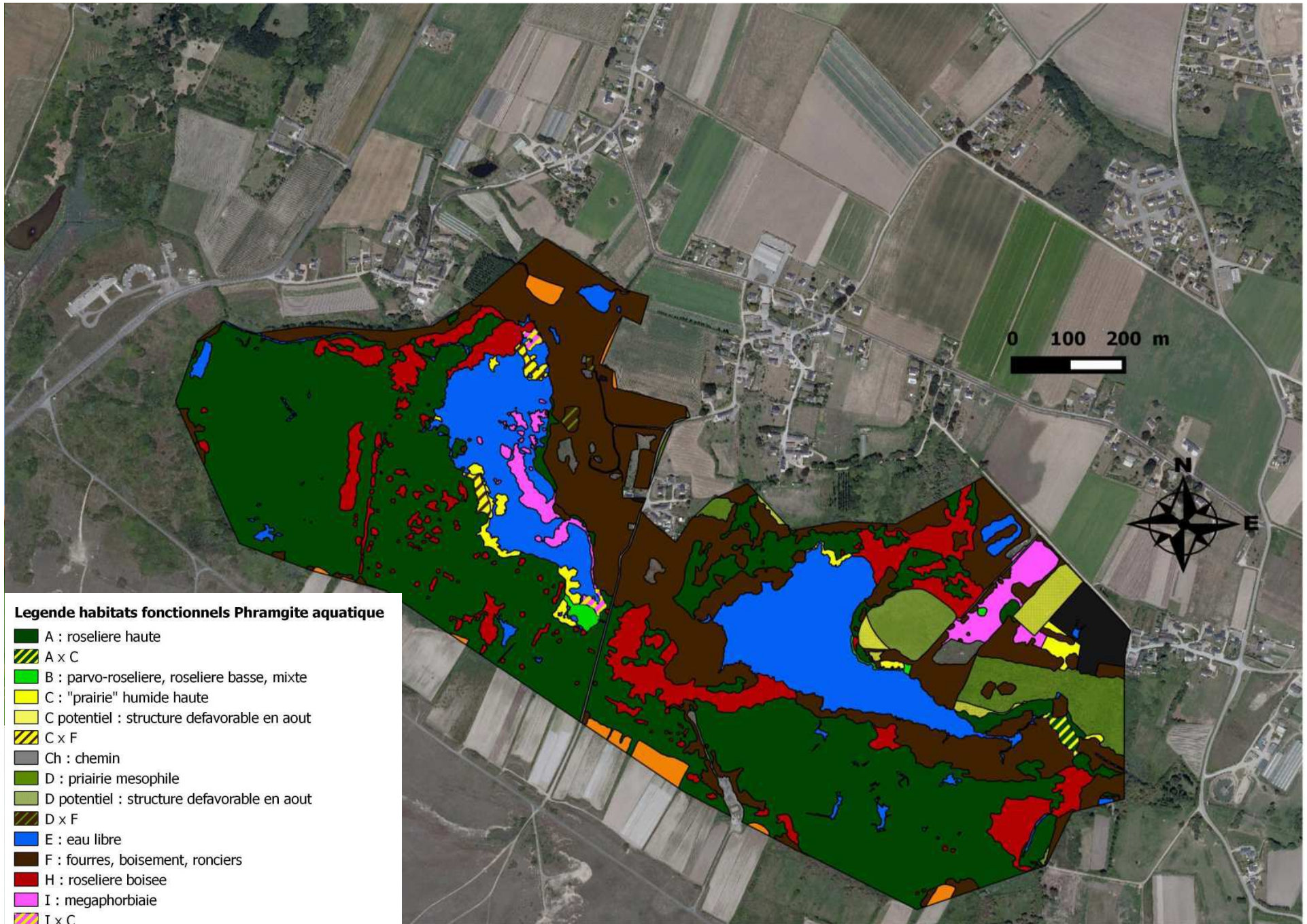
- - Tendance à la fermeture par le saule

- Analyse comparative chiffrée de l'intérêt du site et de l'urgence d'intervention par rapport aux autres sites du PNA

- Proposition d'actions, recommandations de gestion : exemple augmentation de la surface des habitats d'alimentation par la gestion de la fréquentation, étude de la qualité de l'eau...)

- Diagnostic en cours de finalisation, quelques questions





**Legende habitats fonctionnels Phragmite aquatique**

- A : roseliere haute
- A x C
- B : parvo-roseliere, roseliere basse, mixte
- C : "prairie" humide haute
- C potentiel : structure defavorable en aout
- C x F
- Ch : chemin
- D : prairie mesophile
- D potentiel : structure defavorable en aout
- D x F
- E : eau libre
- F : fourres, boisement, ronciers
- H : roseliere boisee
- I : megaphorbiaie
- I x C
- J : jardin, vegetation rudérale et nitrophile
- K : culture

## Acquisition de connaissance sur le site *Visites de site*

→ Visites de site pour évaluer à dire d'expert l'intérêt patrimonial du site pour les oiseaux et les enjeux de gestion :

- Intervention de Jean-Luc Blanchard avec les chargés de mission Natura 200 du site :
  - Deux sorties hivernales et deux sorties printanières,
  - Méthode : Relevés de toutes les espèces contactées au fil du parcours sur les deux étangs, prise en compte de l'ambiance du site, des habitats d'espèces...
- 68 espèces d'oiseaux recensées : Butor étoilé, Rousserolle effarvatte, Panure à moustaches, Busard Saint Martin, Phragmite aquatique...
- Intérêt pour la reproduction et l'hivernage des oiseaux, grande diversité floristique et entomologique dans les prairies et milieux périphériques...
- Questionnement : fermeture du milieu, peu d'oiseaux sur Kerzine, qualité de l'eau et gestion des niveaux, ressource alimentaire...







# Actions menées par le Syndicat Mixte Grand Site Gâvres-Quiberon

## *CF présentation spécifique*

- Comité de pilotage
- Suivi du plancton
- Suivis botaniques
- Suivi de la qualité de l'eau
- Suivi et mise en défend des nids de Gravelot à collier interrompu,
- Coordination avec les agriculteurs



## Actions menées sur la Petite Mer de Gâvres

- Suivis ornithologique et de la fréquentation humaine pour mieux connaître :
  - L'évolution de la répartition et des effectifs par espèce d'oiseaux hivernants sur la Petite Mer de Gâvres,
  - L'évolution des effectifs de pratiquants d'activités de loisir (pêche à pied, promenade, activités nautiques, chien, équitation, chasse...) sur le site (eau, vasière, sentiers...) et leur répartition.

## Actions menées sur la Petite Mer de Gâvres

- Suivis ornithologique et de la fréquentation humaine
    - Mis en place depuis l'hiver 2012-2013,
    - Avec l'aide de bénévoles,
    - Accompagnement dans le cadre d'un marché par un salarié de Bretagne Vivante depuis l'hiver 2014-2015.
- ➔ Amélioration du protocole en 2013 :
- 2 passages par mois d'octobre à mars, à BM+4h et à BM-2h,
  - 3 points de comptages (Lines, Ban Gâvres et Kerner)
  - Comptage de toutes les espèces d'oiseaux d'eau + rapaces, ainsi que de tous les usagers sur et en périphérie du plan d'eau,
  - Localisation sur carte des zones utilisées par les oiseaux et les hommes.



## Résultats des suivis de 2012 à aujourd'hui

- 26 comptages réalisés (14 en semaine, 6 le weekend et 6 pendant les vacances scolaires),
- 10 observateurs au total,
- 55 espèces observées,
- Effectif instantané maximum de 11 295 oiseaux (18/12/12).



## Résultats par hiver

	2012-2013	2013-2014	2014-2015	2015-2016 (janv.)
Nombre de comptages	3	5	11	7
Total individus observés	24 478	17 453	53 873	46 607
Total espèces observées	29	43	46	38
Effectif instantané maximum (en 1 comptage)	11 295	6 576	7 523	8 966

➔ Seulement 1 point de comptage en 2012-2013



*Bernache cravant*



*Pluvier argenté*



*Bécasseau variable*



*Grand gravelot*

## Résultats par hiver

Espèce	Effectif max sur tous les hivers	Seuil RAMSAR (importance internationale)	Seuil RAMSAR (importance nationale)
Bernache cravant	4 103	2 145	1 144
Pluvier argenté	380	2 500	300
Bécasseau variable	4 500	13 300	3 200
Grand gravelot	1 115	730	165



*Bernache cravant*



*Pluvier argenté*



*Bécasseau variable*



*Grand gravelot*



## Fréquentation humaine

Des activités nombreuses et diversifiées :

- promenade
- pêche à pied
- kite-surf
- planche à voile
- équitation
- ornithologie
- chasse
- tirs militaires

...

➔ Difficile de faire ressortir des tendances pour le moment

## Exemples d'observations sur le vif





## Exemples d'observations sur le vif





## Exemples d'observations sur le vif



Tirs militaires



## Dégradation de la dune liée à la mise à l'eau des activités nautiques





## Actions transversales d'animation

- Animation du site Natura 2000 : groupes de travail, comité de pilotage (6 réunions en 2015)
- Accompagnement des porteurs de projet :
  - Evaluation des incidences au titre de Natura 2000 (8 projets)
  - Suivi de contrat Natura 2000 (1 contrat sur Pen Mané)

# Action transversale de suivis Expertise des populations d'oiseaux à l'échelle de la Rade de Lorient

- Etude transversale : synthèse et analyse des connaissances existantes, marché sous maîtrise d'ouvrage Lorient Agglomération, attribué à l'association Bretagne vivante pour la période 2015-2018
- Analyse et rédaction : Jean David, Matthieu Fortin, Marine Leicher et Guillaume Gélinaud.



## Expertise des populations d'oiseaux à l'échelle de la Rade de Lorient

- Espèces oiseaux d'eau nicheuses (*Source des données : Faune-Bretagne*)
  - ✓ 26 espèces nichant de manière possible, probable ou certaine en Rade de Lorient de 2013 à 2015,
  - ✓ 13 figurent sur la liste rouge des espèces menacées de Bretagne,
  - ✓ 2 autres espèces sont quasi-menacées.
- ➔ Site est caractérisé par la présence en période de reproduction d'un nombre élevé d'espèces à enjeux de niveau régional, mais avec des effectifs faibles ou irréguliers.



*Fuligule milouin*

## Expertise des populations d'oiseaux à l'échelle de la Rade de Lorient

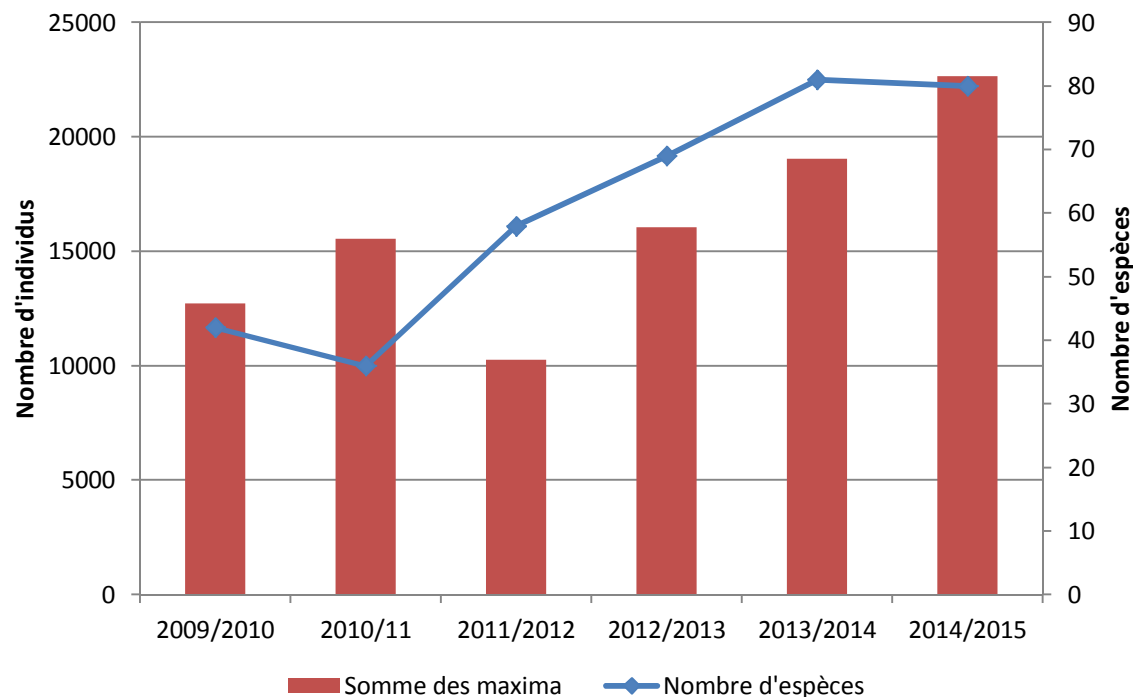
- **Espèces hivernantes** (*Source des données : Comptage Wetlands international, dénombrements de Grand Cormoran, d'ardéidés et d'ibis hivernants, suivi en Petite Mer de Gâvres et vasière de Quélisoy de Lorient Agglomération*)
  - ✓ 94 espèces d'oiseaux d'eau en rade de Lorient de 2009/10 à 2014/15,
  - ✓ Nombre d'espèces contactées annuellement augmente fortement atteignant 81 espèces en 2014/15 → augmentation de la pression d'observation et amélioration de la collecte et la gestion des données.
  - ✓ Effectif cumulé des oiseaux augmente de 2009/10 à 2014/15, atteignant 22 660 individus en 2014/15 → comptage des laridés





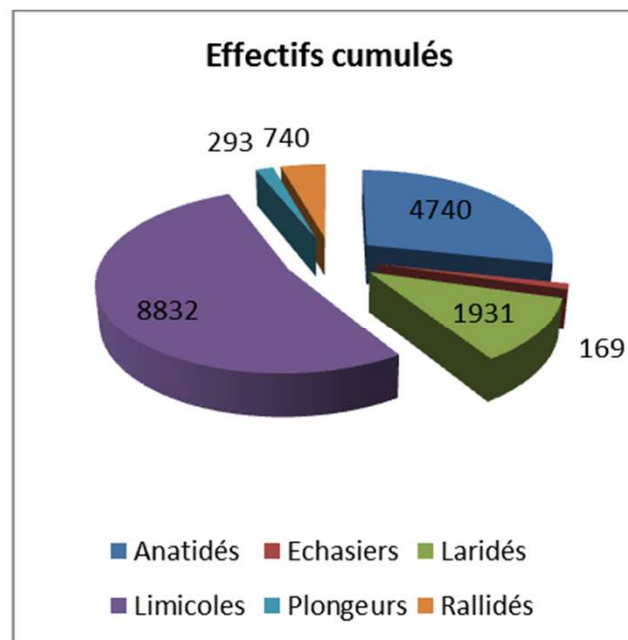
## Une zone humide d'intérêt international

➔ En 2013/14 et 2014/15, réponse au critère 5 de la convention de Ramsar = zones humides d'importance internationale accueillant plus de 20 000 oiseaux d'eau (surement sous-estimés, absence de dénombrement complet des laridés hivernant en Rade).



Variations de la somme des effectifs maximaux annuels et du nombre d'espèces d'oiseaux d'eau observées en Rade de Lorient de 2009/10 à 2014/15.





Bernache cravant et Bécasseau variable sont les espèces dominantes du peuplement d'oiseaux d'eau de la rade de Lorient (G. Gélinaud)

## Enjeux de conservation et responsabilité

- Importance internationale (1 espèce) : Bernache cravant.
- Importance nationale (8 espèces) : Bécasseau variable, Chevalier gambette, Chevalier guignette, Grand Gravelot, Gravelot à collier interrompu, Pluvier argenté, Spatule blanche, Tournepietre à collier.

→ effectifs présents en France en janvier marginaux à l'échelle des populations pour le Chevalier guignette et le Gravelot à collier interrompu.

→ 6 espèces dépassent ponctuellement ce niveau d'importance : Aigrette garzette, Barge rousse, Bécasseau maubèche, Bécasseau sanderling, Canard siffleur et Courlis cendré.

→ Critère d'importance nationale défini sur la base des effectifs présents en France en hiver (mois de janvier) - Ex : Chevalier aboyeur ou la Sterne caugek non applicable.

- Espèces figurant sur une liste rouge présentes en nombre significatif : Grand Gravelot et Spatule blanche.

*Spatule blanche*

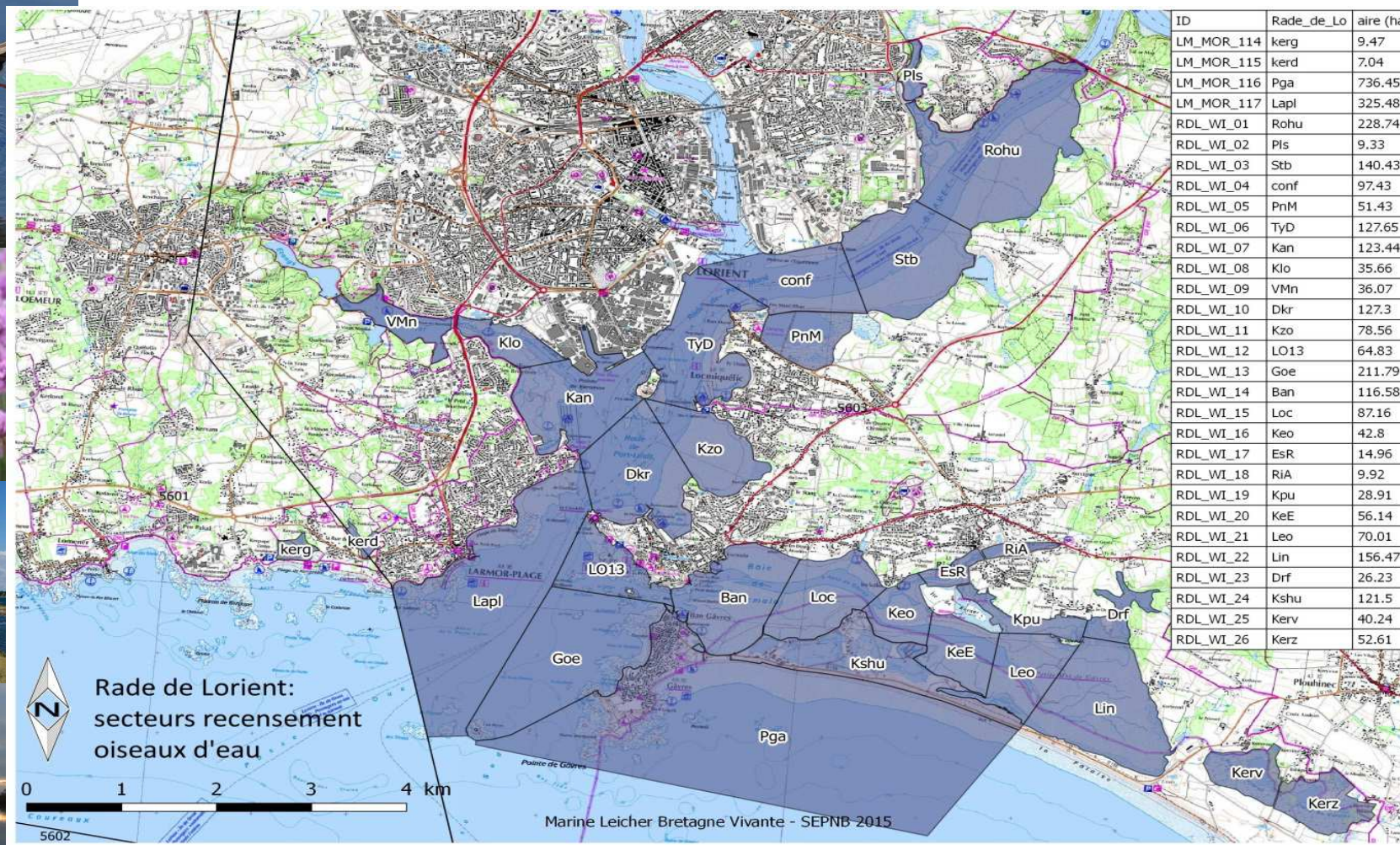




## État de conservation des populations d'oiseaux d'eau hivernants en Rade de Lorient

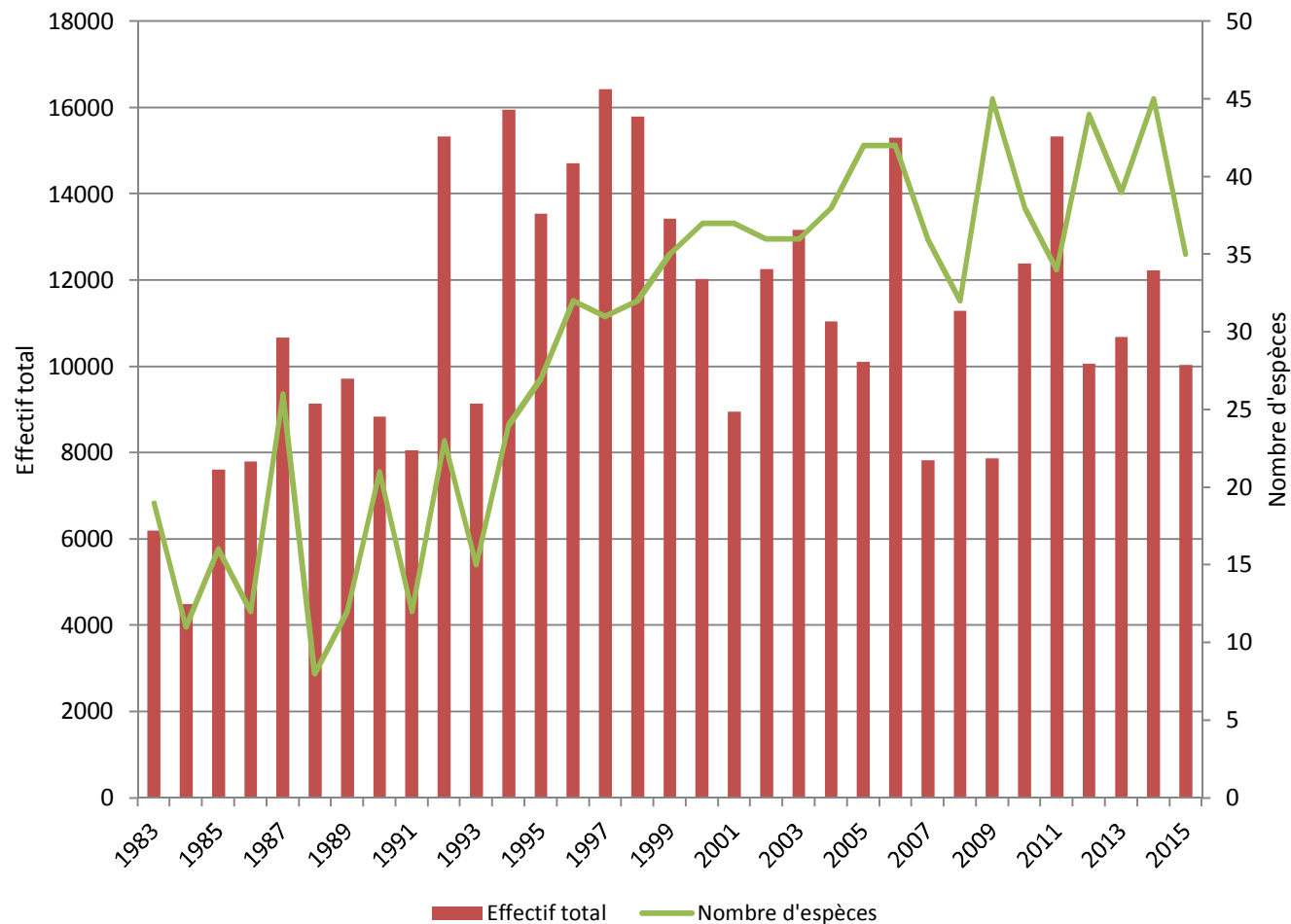
- Recensement par secteurs (Cf. diapo ci-après),
- Effectif du mois de janvier, lisage des courbes de données pour masquer les aléas climatiques et variation interannuelle, calcul de l'indice annuel d'abondance
- Statut de conservation : évolution des populations à court terme (5 ans, 2015 comparé à 2011), moyen terme (10 ans, 2015 comparé à 2006) et long terme (toute la série de données, 2015 comparé à 1983 pour les anatidés, foulques et limicoles, 1996 pour les autres espèces)
- Cette évaluation est rendue difficile par la grande variabilité interannuelle des effectifs qui peut avoir plusieurs origines :
  - ✓ variabilité naturelle des effectifs ;
  - ✓ le seul comptage de janvier ne permettant pas de détecter chaque année l'effectif maximal de toutes les espèces ;
  - ✓ les conditions de comptage ne sont pas les mêmes chaque année (conditions météorologiques, dérangement, nombre d'observateurs...).

# État de conservation des populations d'oiseaux d'eau hivernants en Rade de Lorient



Carte des secteurs de comptage Wetlands International

## État de conservation des populations d'oiseaux d'eau hivernants en Rade de Lorient



➔ ↗ du nombre d'espèces (amélioration des recensements au cours du temps), ↘ l'effectif total dénombré



## État de conservation des populations d'oiseaux d'eau hivernants en Rade de Lorient

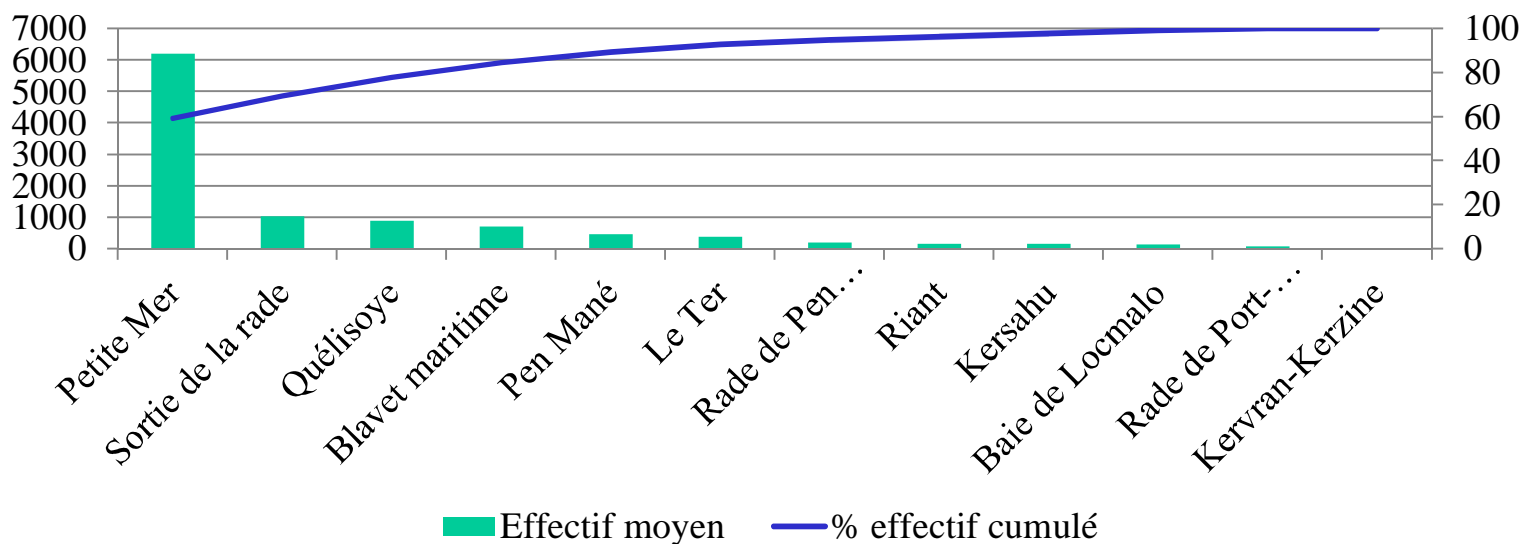
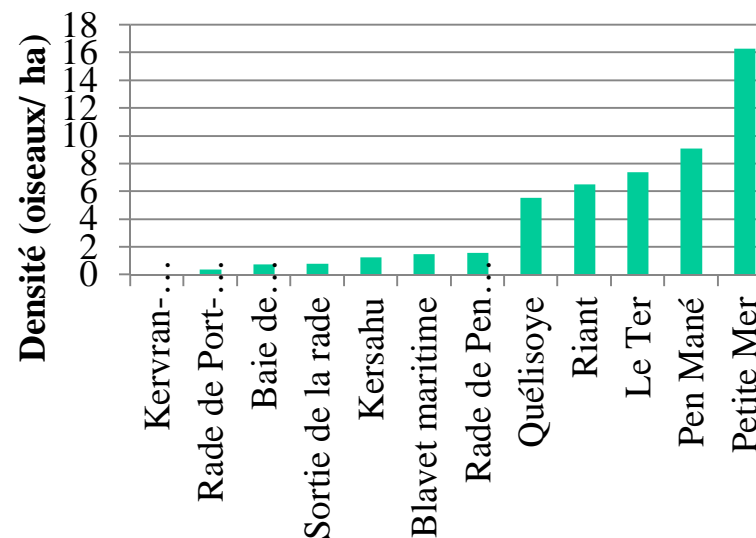
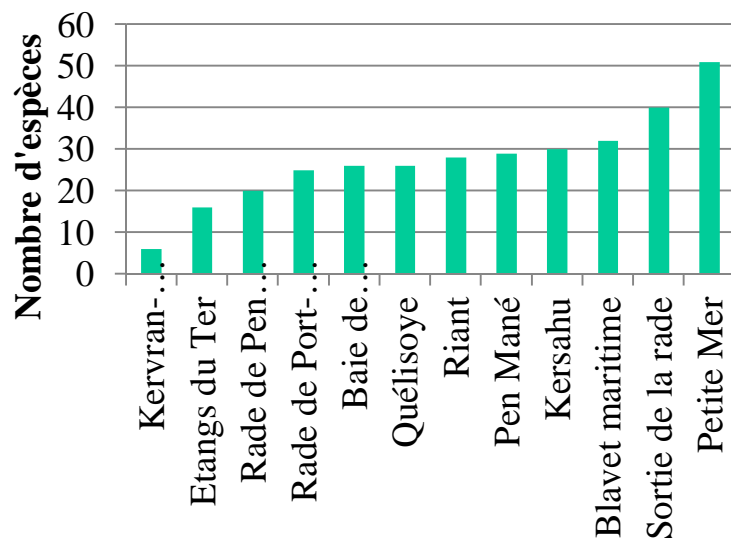
Espèces	Long terme (1983-2015) <sup>1</sup>	Moyen terme (2006-2015)	Court terme (2011-2015)
<b>Bernache cravant</b>	↗	→	↗
Canard siffleur	↘	→	↘
Aigrette garzette	→	↗	↗
Spatule blanche	↗	↗	↗
Grand gravelot	→	↘	→
Barge rousse	↗	↗	↘
Courlis cendré	↗	↗	↗
Bécasseau maubèche	↗	→	↘
Bécasseau sanderling	↗	↗	↗
<b>Bécasseau variable</b>	→	↘	↘
Chevalier gambette	↗	→	→

### Tendances :

- la variabilité des effectifs paraît plus forte chez les anatidés, notamment parmi les espèces classées gibier ;
- les indices d'abondance paraissent stables pour les anatidés, foulques et limicoles, au moins depuis le milieu des années 1990 ;
- une majorité d'espèces en augmentation sur le long terme parmi les espèces constituant actuellement des enjeux de conservation.

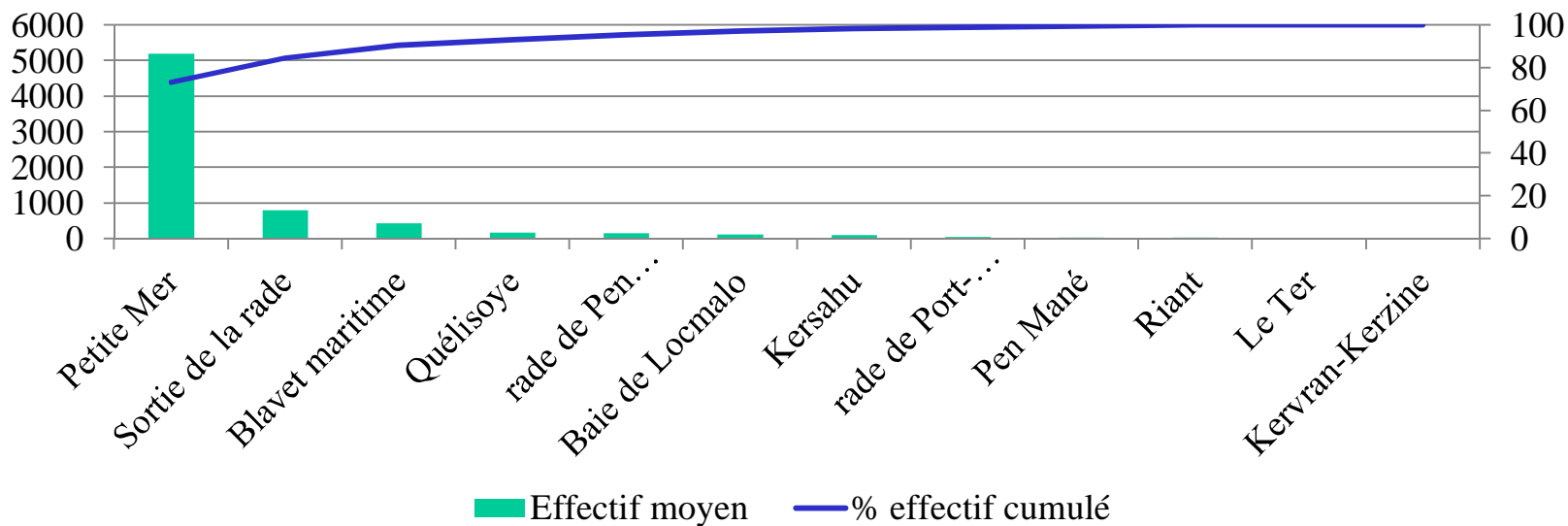
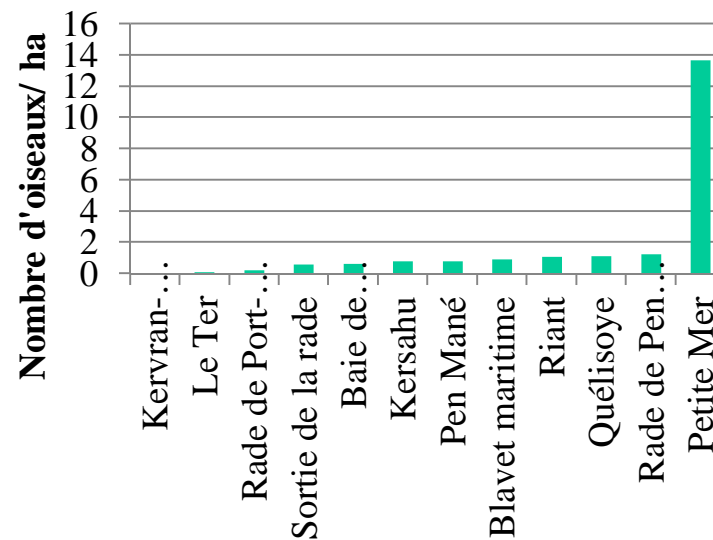
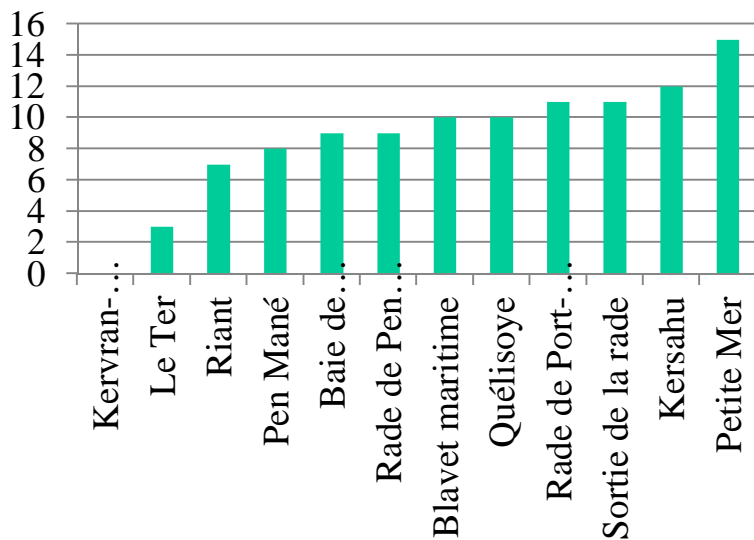


## Distribution spatiale par secteur toutes espèces confondues





## Distribution spatiale des espèces à enjeux de conservation



## Expertise des populations d'oiseaux à l'échelle de la Rade de Lorient

- Passereaux nicheurs (*Source des données : Faune-Bretagne*)
  - ✓ 4 espèces de passereaux figurant sur la liste rouge des oiseaux nicheurs menacés de Bretagne se reproduisent dans la Rade de Lorient : Pipit farlouse, Gorgebleue à miroir, Locustelle luscinoïde, Panure à moustaches
  - ✓ effectifs faibles et populations fragiles, ↗ effectifs au moins chez la Locustelle et la Panure.



## Expertise des populations d'oiseaux à l'échelle de la Rade de Lorient

- **Passereau migrateur** (*Source des données : Faune-Bretagne, LIFE Phragmite aquatique*) : *Phragmite aquatique*
  - ✓ 3 sites connus pour accueillir l'espèce : le marais de Pen Mané à Locmiquélic, le marais de Kersahu à Gâvres et le marais de Kervran-Kerzine à Plouhinec
  - ✓ Sites favorables : marais de la Goden à Lanester, marais du Dreff.
  - ✓ Pas d'évaluation de l'évolution de la fréquentation du site en escale migratoire.



## Recommandations par site

### ✓ Vasières de Quélisoye

- Suivre la recolonisation de la vasière par la Zostère naine
- Regain d'intérêt de cette vasière pour la Bernache cravant (612 individus durant l'hiver 2014-15)

### ✓ Marais de Pen Mané à Locmiquélic

- Poursuivre le suivi des oiseaux d'eau migrateurs et hivernants sur le cycle annuel, des oiseaux d'eau nicheurs et des passereaux nicheurs à enjeu de conservation
- Assurer une gestion hydraulique favorisant les stationnements d'oiseaux d'eau au cours du cycle annuel et contrôlant le développement de la roselière
- Contrôler le dérangement de l'avifaune en automne et hiver.

### ✓ Marais du Dreff à Riantec

- Améliorer le suivi des oiseaux d'eau tout au long de l'année
- Gestion de l'eau et des habitats
- Évaluer le dérangement de l'avifaune.



## Recommandations par site

- ✓ **Étangs de Kervran et Kerzine à Plouhinec**
  - Améliorer la connaissance des oiseaux nicheurs.
- ✓ **Petite Mer de Gâvres**
  - Poursuivre un suivi de l'avifaune étendu à la période de fréquentation maximale de la Petite Mer, si possible de septembre à avril.
  - Mettre en place des mesures de protection visant à réduire le dérangement par les activités humaines, notamment sur les pré-reposoirs et les reposoirs de pleine mer.
- ✓ **Marais de Kersahu à Gâvres**
  - Site d'importance majeure pour les oiseaux dans la Rade de Lorient ne faisant l'objet d'aucune mesure de protection adaptée à cet enjeu.
  - Définir des objectifs de gestion et mettre en place une gestion hydraulique adaptée des lagunes.
  - Contrôler le dérangement des oiseaux par les activités humaines, notamment des reposoirs de pleine mer.





## Recommandations d'étude

- ✓ **Oiseaux d'eau migrateurs et hivernants :**
  - Organiser recensements de l'ensemble des oiseaux à d'autres moments de l'année que le mois de janvier (exemple de septembre à avril) à minima organiser chaque année un ou deux comptages en plus du mois de janvier.
  - Recenser au moins tous les cinq ans les dortoirs de cormorans, grand échassiers et laridés.
  - Caractériser l'utilisation des espaces intertidaux de la Rade à marée basse par les oiseaux.
  - Actualiser les connaissances relatives aux reposoirs de pleine mer utilisés par les oiseaux de la Rade.
- ✓ **Oiseaux nicheurs :**
  - Standardiser les protocoles de recensement et actualiser périodiquement les connaissances sur l'ensemble des zones humides de la Rade.
- ✓ **Passereaux nicheurs à enjeux de conservation :**
  - Standardiser les protocoles de recensement et actualiser périodiquement les connaissances sur l'ensemble des zones humides de la Rade.
- ✓ **Phragmite aquatique :**
  - Faire l'assemblage de ces différentes cartographies et actualiser les connaissances périodiquement sur l'ensemble des sites.

## Recommandations de gestion

- ✓ **Espaces intertidaux** : maintien car sites essentiels pour le maintien de la capacité d'accueil de l'avifaune dans la Rade. Ils concentrent de nombreuses activités de loisirs, en développement, susceptibles d'affecter la préservation des populations d'oiseaux. La qualité des habitats, peuplements d'invertébrés des vasières et herbiers de Zostère naine, doit être préservée.
- ✓ **Reposoirs de pleine mer** : préserver du dérangement les reposoirs, mettre en place des mesures de protections.
- ✓ **Marais et étangs** : améliorer la gestion hydraulique et limiter le dérangement provoqué par l'activité cynégétique et de promenade (notamment sur le marais de Kersahu).



## Expertise des populations d'oiseaux à l'échelle de la Rade de Lorient

L'étude pourra être utilisée au cas par cas avec les gestionnaires pour ajuster la gestion de chaque espace naturel.





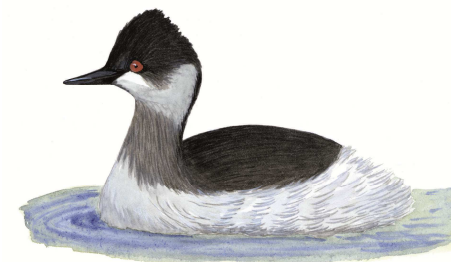
## Actions transversales de communication

- Guide ludique d'identification des oiseaux d'eau de la Rade façon Les Incollables. Illustrations de Bernadette Coléno.

→ Disponible à la Maison de l'île Kerner dès le 1<sup>er</sup> février 2016 (3€)



*Avocette élégante*




*Grèbe à cou noir*

# Sommaire

 Famille n° Nom commun

Famille	n°	Nom commun
Grands échassiers	1	Aigrette garzette
	2	Spatule blanche
	3	Héron cendré
Petits échassiers	4	Avocette élégante
	5	Barge à queue noire
	6	Barge rousse
	7	Bécasseau sanderling
	8	Bécasseau variable
	9	Chevalier gambette
	10	Courlis cendré
	11	Echasse blanche
	12	Grand gravelot
	13	Gravelot à collier interrompu
	14	Huitrier-pie
	15	Pluvier argenté
	16	Pluvier doré
	17	Tournepierré à collier
	18	Vanneau huppé
Oiseaux plongeurs	19	Cormoran huppé
	20	Grand cormoran
	21	Grèbe à cou noir
	22	Grèbe huppé
Canards et Cygnes	23	Bernache cravant
	24	Cygne tuberculé
	25	Tadorne de belon
Oiseaux marins	26	Goéland argenté
	27	Goéland brun
	28	Goéland marin
	29	Mouette rieuse
	30	Sterne caugek
Poules d'eau	31	Sterne pierregarin
	32	Foulque macroule
Hirondelles	33	Gallinule poule d'eau
	34	Hirondelle de rivage

 **Caractéristiques** (taille en cm et poids en g) *Toutes ces espèces sont protégées en Europe au titre de la Directive Oiseaux.*

 **Nourriture**  **Observation**


Illustrations : Bernadette Coléno.  
Certains textes sont inspirés de "Milles lieux sur la terre" de Catherine Portevin.


1

## Aigrette garzette *Egretta garzetta*



Je ressemble au héron mais je suis plus petite et toute blanche. Pendant la saison de reproduction une houpette élégante de 2 ou 3 plumes orne ma nuque ! Je me perche et construis mon nid dans les arbres, avec ma colonie.

 T : 65 • E : 86-104 • P : 500-638.

 Petits poissons, grenouilles, crustacés, insectes...

 Toute l'année.


2


## Spatule blanche *Platalea leucorodia*




Je ressemble à un héron blanc et je possède un long bec très caractéristique en forme de spatule, d'où je tiens mon nom. Un peu comme l'avocette élégante, je patauge dans l'eau peu profonde en fouillant l'eau et la surface du sédiment avec mon bec par des mouvements de va-et-vient.

Cette technique de pêche au toucher est assez efficace. Solitaire, il m'arrive aussi de pêcher en groupe pour plus de facilité.

 T : 95 • E : 115-135L • P : 1200-1700.

 Petits crustacés et petits poissons.

 Principalement pendant les haltes migratoires mais aussi en hiver en rade de Lorient.



**E**n suivant ces conseils, vous ferez de belles observations tout en permettant aux oiseaux de conserver leur énergie pour se reproduire ou se nourrir plutôt que pour fuir votre présence.

- Je préfère l'observation à distance de la faune sauvage,
- Je me déplace lentement afin de ne pas effrayer les oiseaux,
- Je fréquente les sentiers ouverts au public,
- Je tiens mon chien en laisse,
- Je ramasse mes déchets,
- J'évite de passer trop près et trop vite des rives et des zones sensibles avec les bateaux à moteurs,
- J'éteins mon téléphone portable quand je me promène,

- Je me renseigne sur les périodes et les zones de sensibilité des oiseaux (reproduction ou hivernage),
- Je stationne ma voiture sur les parkings prévus à cet effet,
- Je m'assure de naviguer avec un niveau d'eau suffisant et de préférence au milieu du plan d'eau.

### Petit conseil :

Afin d'optimiser au mieux l'utilisation des jumelles, le plus simple est de fixer l'oiseau observé et de venir poser ses jumelles sur ses yeux sans bouger ceux-ci. Cela permettra de bien localiser le sujet observé et d'éviter de le perdre de vue s'il s'envole.

## Natura 2000

un outil réglementaire européen

Natura 2000 est un réseau européen de sites naturels, terrestres et marins, identifiés pour la rareté et la fragilité des espèces sauvages, animales ou végétales, et de leurs habitats. Natura 2000 concilie la préservation de la nature et les activités humaines, dans une logique de développement durable.

## Les chiffres clés

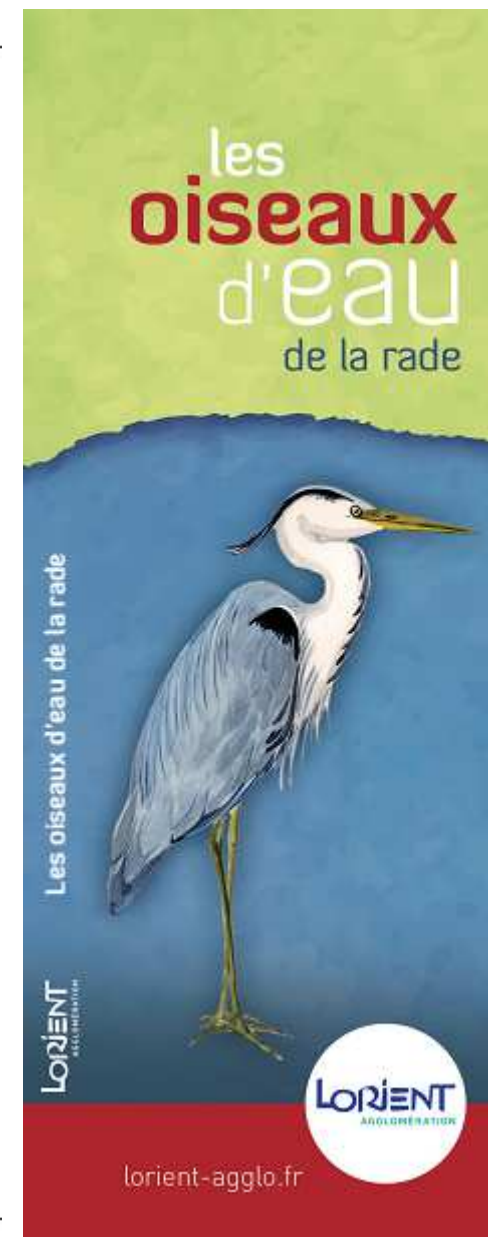
de Natura 2000



### Natura 2000



Transmettez vos observations d'oiseaux sur le site [www.faune-bretagne.org](http://www.faune-bretagne.org)





## Actions transversales de communication

- Film sur Natura 2000 au Pays de Lorient

*« Chut...Espèces en voie de cohabitation »*

- ➔ Pour valoriser le patrimoine naturel local en grande partie méconnu et l'engagement quotidien des différents acteurs,
- ➔ Pour sensibiliser les habitants de Lorient Agglomération et les inciter à respecter cette nature remarquable et fragile.

## Film sur Natura 2000

- Ton du message : communication positive
  - Valoriser la particularité, la beauté, la fragilité du patrimoine écologique local, les milieux naturels et les espèces phares,
  - Faire comprendre le fonctionnement, l'équilibre fragile mais dynamique et interdépendant entre activités humaines et biodiversité,
  - Montrer les menaces pour donner envie d'agir sans culpabiliser,
  - Valoriser les actions collectives (collectivité, association, acteurs économiques...) et donner des pistes pour l'action individuelle.



## Film sur Natura 2000

- Réalisateur choisis : Romain Guénard, Chloé Dubset et Matthieu Le Mau
  - Sensibilité environnementale (formation licence biologie des organismes),
  - Formation et expérience en réalisation de documentaires animaliers,
  - Cinéastes bretons.
  - Petit + : les aquarelles d'Etienne Dubset (Riantec) qui apportent une note créative au documentaire.
- Tournage de février 2015 à octobre 2016 pour couvrir toutes les saisons et toutes les problématiques.





## Film sur Natura 2000

- En parallèle : 7 courtes vidéos de 2 à 4 min sur des thématiques diverses :
  - La reproduction du gravelot à collier interrompu,
  - La gestion d'une aire marine protégée,
  - Les espèces végétales envahissantes,
  - Les coulisses de Natura 2000,
  - La gestion par l'ouverture des milieux,
  - La gestion des niveaux d'eau,
  - Les oiseaux de la Petite Mer de Gâvres.

Pouvant être diffusées en groupe de travail, comités de pilotages, réunion...

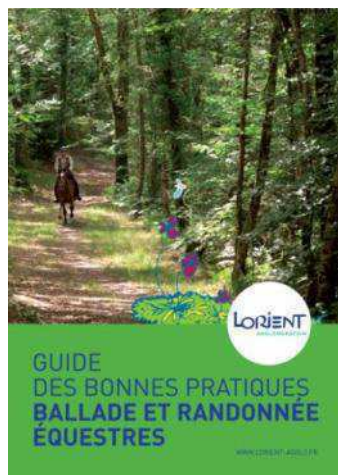
## Actions transversales de communication

- Plaquettes de communication sur les évaluations des incidences au titre de Natura 2000
  - ➔ Un guide à destination des porteurs de projet

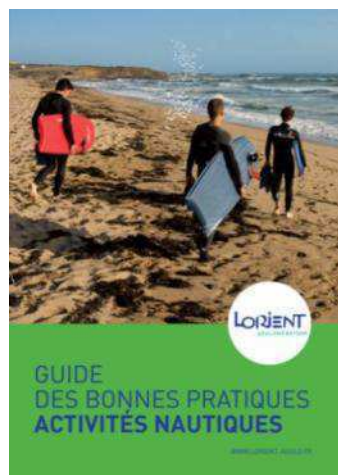
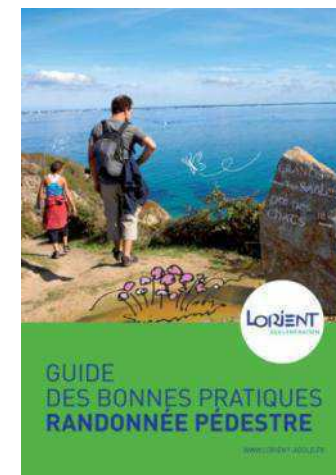




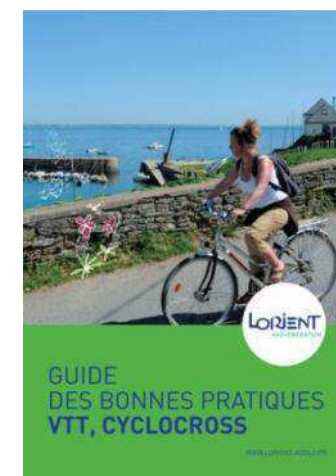
→ 4 guides de bonnes pratiques à destination des pratiquants



- Randonnée pédestre,
- VTT, cyclo-cross,
- Ballade et randonnée équestres,
- Activités nautiques.



- Les enjeux Natura 2000
- Quels impacts a mon activité ?
- Bonnes pratiques à adopter



## Actions transversales de communication

- Outil numérique de découverte et de sensibilisation au patrimoine naturel de Lorient Agglomération composé d'un catalogue de photos/dessins, de jeux pédagogiques et de balades. Projet en cours : prototype développer dans le cadre d'un stage - marché de finalisation pour l'année 2016 avec le prestataire Médialeiz)

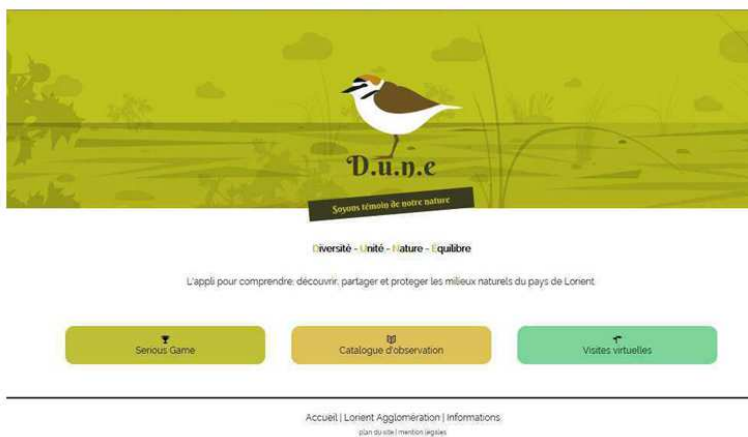


Figure 1 : Projet de page d'accueil



# Présentation du projet d'Arrêté de Protection de Biotope

## Gilles Paillat

Chargé de mission Natura 2000 de la DREAL Bretagne

27 janvier 2016



# Échange autour du projet d'Arrêté de Protection de Biotope

## Nathalie Le Magueresse

Présidente du Comité de Pilotage du site Natura 2000

27 janvier 2016



# Présentation du prévisionnel d'activités 2016

## Typhaine Delatouche

Chargée de mission Natura 2000

27 janvier 2016





# Actions transversales d'animation

- Organisation de groupes de travail (suivis écologiques à l'échelle du site Natura 2000 « Rade de Lorient »),
- Accompagnement des porteurs de projets pour les études d'incidence au titre de Natura 2000 (projet de vélo/route voie verte...)
- Accompagnement des porteurs de projets pour la signature de contrat Natura 2000 (projets de contrat Natura 2000 sur le marais de Pen Mané et les étangs de Kervran-Kerzine).

# Suivis écologiques

- Poursuite du pilotage de l'expertise sur les populations d'oiseaux à l'échelle de la rade de Lorient,
- Poursuite des suivis ornithologiques et de la fréquentation humaine en Petite Mer de Gâvres, sur Kervran-Kerzine et sur la Rade de Lorient,
- Réalisation de deux demi-journées d'inventaires de l'avifaune nicheuse sur les Étangs de Kervran et Kerzine.
- Projet de stage sur les ressources alimentaires des populations d'oiseaux à l'échelle de la Rade. Localisation des milieux naturels exploités par les oiseaux pour l'alimentation.



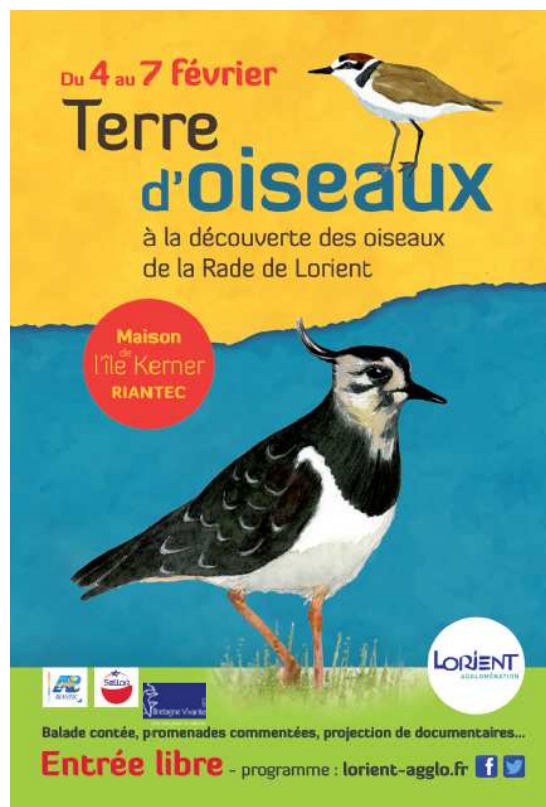


# Communication

- Finalisation des outils de communication : film, courtes vidéos, guide d'identification des oiseaux, outil web sur les milieux naturels,
- Diffusion des outils de communication auprès des scolaires, porteurs de projets...
- Festival Terre d'oiseaux à Riantec du 4 au 7 février 2016.



## Actions transversales de communication



- Festival « Terre d'oiseaux » à Riantec, en partenariat avec la Selloir, Bretagne Vivante, la Commune de Riantec et le Strapontin
  - Soirée de sortie officielle du film « Chut...espèces en voie de cohabitation » et conférence « la vie au rythme des marées » sur les oiseaux hivernants le jeudi 4 février,
  - Sortie du guide d'identification des oiseaux d'eau,
  - Exposition photographique "Terre d'oiseaux" du 6 au 12 février à la médiathèque de Riantec,
- Week-end d'animation à l'île de Kerner le samedi 6 et dimanche 4 février : animations nature par Bretagne Vivante et la Selloir, randonnée spectacle « Bernache » organisée par le Strapontin, projection du film et des courtes vidéos, visite du musée de la Maison de l'île Kerner,



# Questions diverses

27 janvier 2016



# Projection du film

## « Chut...Espèces en voie de cohabitation »

27 janvier 2016



# Comité de pilotage

## Site Natura 2000 FR 5310094 « Rade de Lorient »

